

## СЕОСКИ РАДОВИ У ТРИ ВИСИНСКА КАТА ДУРМИТОРСКЕ ОБЛАСТИ

На овом месту посматраће се сеоски радови у три дурмиторска насеља, која леже на различитим висинама: у Тепцима, која леже у кањонској долини Таре, на висини око 700 м; у Тинеровачи, која лежи на заравни Језерима у висини од 1400 м, и у катуну Великом Штуоцу, који лежи на источној страни истоименог гробана, у висини од 2100 м.

### Тепца

*Физичко-географске особине.* — Тепца леже северно од заравни Језера, у средњем делу Тарине долине.

Усећајући се у кречњацима, Тара је оголила додир кречњака и пешчара. Бочном ерозијом и денудацијом, слабије отпорни пешчари су одношени, кречњаци, остајући без подлоге, обуривани, тако да је у том делу долине створено ерозивно проширење. Задржанци су и речни шивои у облику цедова, на којима леже сеоске куће.

У односу на температуру суседних планинских гробана температуре прилике овог проширења умиошем су блаже. Гробани имају планинску климу, која утиче на снижавање температура у долини. Али и поред ових утицаја, између температурног стања у долини и на планинским гробанима постоје знатне разлике: лети је температура у долини виша него на планини. Зимом, међутим, може се десити температурна инверзија и температура је тада у селу виша од температуре у планинском региону.

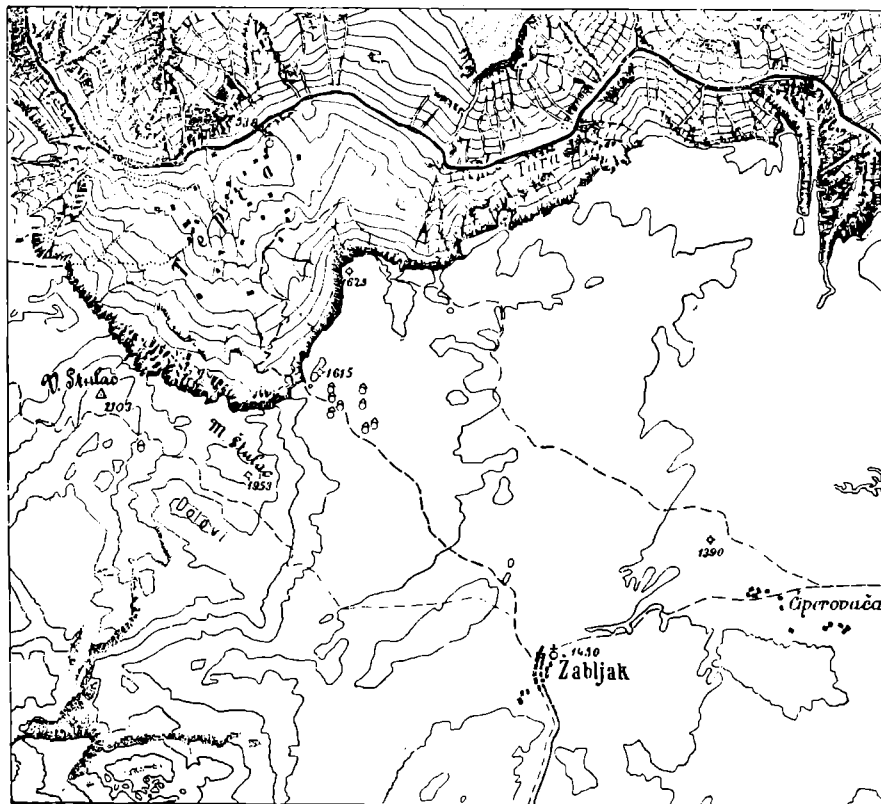
Годинња количина талоба у долини износи 800 до 1000 мм. Зимом се талог јавља у облику снега, који почиње падати средином новембра и траје до краја марта. Дебљина снежног покривача износи око 25 см. Снег се не задржава на стрмим странама, већ се отапа.

Од ветрова је значајан север који дува зимом, доноси ведро време и снижава температуре. Југ и западни ветар дувају

е јесени и у пролеће и доносе кинцу. Лети, у току поћи, са стрмих планинских падина према долини дува ноћник.

На западној и југозападној страни села јављају се извори, а на источној извора нема. Ту су цистерне, у којима се скупља кишница.

Повољне климатске, хидрографске и педолошке прилике условљавају разноврсну и природну и културну вегетацију.



Razmer 1:50000

Али се између пешчарског земљишта на западу и кречњачког на истоку запажају извесне разлике у биљном покривачу: док је пешчарско земљиште покривено непрекидним биљним светом, докле су кречњачки отсеци скоро голи.

Природна вегетација нијег региона, у висини од 530 до 1000 м, претстављена је лском и храстом. У вишем региону, од 1000 до 1500 м, претставници природне вегетације су буква и четинари. У средишњем делу овога региона поједина стабла четинара и буква достижу висину од 30 до 40 м. Идући на-

ниже, висина букава се све више смањује и у нижем региону оне су закржљале.

Као простори под природном вегетацијом могу се узети пашњаци и ливаде. Под шумом и пашњацима су стрми и високи планински гребени који окружују село, а такође и пашње између подова.

Културна вегетација је заступљена у нижем региону од 550 до 1000 м) и претстављена јечмом, кукурузом, кромпиром и грахом а од воћа пљивом и орахом. Површине под овом вегетацијом распоређене су по теменима подова.

Јари јечам је у овој области најважнија култура. Јечмом се обично засејавају оне површине које су претходне године биле засејане кукурузом или су се налазиле под пашњом. Остале врсте жита (јара шпеница, оvas и раж) такође могу успевати али се врло ретко сеју.

Од поврћа сеју се кромпир, грах, лук и купус. Од воћа се гаје: јабуке, пљиве и трешње. Било је покушаја да се гаји и винова лоза, али у томе није било нарочито успеха.

*Радови током године.* — Сеоски радови обављају се током године по извесном ритму. Овај ритам се управља према годишњим добима и према условима за живот у овој природној средини. Идући од пролећа ка лету радови постају све тежи и обимнији и у току лета достижу максимум; идући, међутим, од лета ка зими постепено они се смањују и сужавају и у току зиме достигну минимум, ограничавајући се само на радове око куће и стоке. Радови се слажу и са дужином дана. Лети, када је дан најдужи, падају најобимнији послови; зими, услед кратког трајања дана, они се смањују. Према радовима, сељаци деле годину на два периода: дугу зиму, која траје око пет и по месеци, од 1 новембра до 1 или 15 априла, и кратко лето, са прелазним добима, који трају од средине априла до краја октобра.

Чим нестане снега, што се дешава од 1 до 15 априла, на стају први радови у пољу: орање и сетва. Преорава се угарено и паљубрено земљиште. Како се културе смењују, то се на површини, на којој је прошле године био кукуруз, сеје јечам или обрнуто. Преоравају се и пашњаци (и то сваких пет до шест година) и на њима се сеју жита или кукуруз. Дешава се, међутим, да се пљиве после жетве остављају извесно време као пашњаци. Обрађивање земље је врло примитивно и тесно везано са сточарством. Ђубрење сточним ђубривом умногом омогућује веће жетвене приносе. Ђубре се носи од сточних стаја до њива на коњима или на леђима и растура по њивама. Оре се помоћу дрвоног рала које вуку волови, а затим настаје сетва.

Један од важних летњих радова је жетва. Јечам сазрева обично августа, а жање се и врше двадесет дана касније. Жетву обављају жене, и то срповима, док мушкарци вежу сно-

нове. Пожљивен јечам доноси се коњима до гумна. Ту је стојар, око кога се јечам растура. Врше се коњима. Слама се одваја грабуљама, а јечам се зрће лонатама у гомиле. Јечам се кuje на ветру (најчешће с вечери, када дува поћник) и скупља у цакове.

Најтежи летњи посао у пољу је косидба. Потребно је обезбедити стоци храну за зиму, и то око 150 кг. сена за овцу и око 300 кг. за говече. Ако је лето сушно, косидба се врши без журбе и на време. Кишно лето, међутим, умногом отежава и задржава овај посао. То долази отуда што је потребно сено потпуно осушити да не би иструлило. Тада је и принос од косидбе много слабији, те сељак мора припремити стоци, поред сена, и другу храну. Обично се коси рано изјутра када је трава свежа и мека од росе. Сено косе мункарци док желе и деца прикупљају сено грабуљама и скупљају га у пластове. Пластови се стављају на грање. После двадесет дана сено се осуши и пластови слегну. Тада се упрегну волови који вуку грање се пластовима до зимских сточних стаја или појата. Од њих се праве стогови око високо победених соха. Да зимски ветрови не би разносили сено, преко стогова се стављају дуге мотке и теже камење. После косидбе стока се пушта на ливаде које се претварају у пасишта.

Поред обрађивања земље, важно занимање стаповника свог села је и сточарство. Оно је, као што је речено, тесно везано са земљорадњом. Гаје се више овце а мање говеда. Коња такође има и то брдских, који су погодни за товарни саобраћај. Коза је некада било много, али су оне, због упропашћивања шуме, скоро савим искорењене.

Стока се истерује из зимских стаја почетком априла. Првих дана истерује се само у току дана, док се ноћу враћа у стаје. Ово се ради стога што се често с пролећа хладноће поврате. Када дани и ноћи постану топлији стока се стално оставља напољу по торовима. Ту она остаје око двадесет дана и за то време напаса по околним ливадама. Почетком маја, када се ливаде забране, стока се истерује у оближње катуне: Велики Штулац, Подгору, Подгору итд., где је трава много сочнија. Ту овце и краве дају боље млеко. У селу се обично остави по једна крава да би домаћи, који остају код кућа, имали чиме да се хране. Сви домаћини, међутим, не изјављују стоку у катуне. Посједиши остају и током лета у селу, и то најчешће они који имају мање стокe. Ово је настало од како су површине под културама потисле пашњаке и ограничиле их на мање просторе. Ова се стока напаса по околним планинским гробанима, а увече се враћа у селo. Крајем маја почињу овце да се јаче. Јагњаци се остављају извесно време поред оваца, а у јулу се одвајају и посебно чувају. По доласку са паше, нешто се овце помузу, пуштају се јагањци да сисају. Мунку јагњад и старије овце најчешће кољу, а јалову стоку продају.

До почетка јуна овце се музу једанпут, а затим два пута дневно и то ујутру и увече. Како је ово жушни крај, то се ливаде раније с прелећа забране али се и косидба раније заврши. Крајем септембра стока, која је преко лета остала у селу, пушта се да пасе по покошеним ливадама. Тада се сјављује и стока из летњих станова. У то време се припрема стоци храна за зиму. Поред сена потребно је насећи лисник, припремити пашу и сламу (за полагање у стаји). Сељаци се парочито брину да распореде храну, како би трајала до пролећа тј. док се не јави прва трава. Ако нестане хране у току зиме, стока се лених дана истерује напоље и испод оклопелог снега пасе заосталу траву. У новембру стока се утерује у стаје или појате, које су начињене од дрвета и имају подрум. Стока се смешта у подруме и у саме стаје. Кад падне већи снег он се изјутра мора пред стајом разгрнути да би се стока око подне истерала напоље. Зими се стока храни два пута дневно: ујутру и увече. Ако јој се изјутра даје сено, онда се увече даје паша или обрнуто. Тако се зими радови сељака свде искључиво на рад око стоке.

Сем свих главних радова у пољу и око стоке, има и споредних, допунских. У јулу, када се уграби слободно време, припрема се дрво за огрев. Сече се буковина, јеловина, смрчевина и лесковина. Дрво се оставља у шуми да се преко лета осуши. У новембру оно се коњима или воловима довлачи кући. Дрво за грађу такође се припрема у току лета. Стабла се тешу у шуми и остављају да се суше или вуку коњима до куће. За грађу се употребљавају јелово, борово и смрчево дрво. Од њега се прави све покућство. Јесењих, кишних и хладних зимских дана прављење покућства је главно занимање. Праве се карлице за разливање млека, каце за скупљање сира, бременнице за воду итд.

С јесени се припрема и храна за зиму: остављају се кромпир и купус и носе јечам и кукуруз у воденицу на млевење. Зима дуго траје и снежни намети отежавају кретање ван кућа.

## Типеровача

*Физичко-географске особине.* — Типеровача лежи у северном делу висоравни Језера, северноисточно од Ђабљака, у висини око 1400 м. Куће су по моренским бедемима.

Количина атмосферског талога у овој области износи од 2000 до 2500 мм. Снег почиње падати средином октобра, може достићи дебљину до два метра, и траје до средине априла. Од ветрова се јављају северни, западни и јужни ветар.

Издан лежи у моренском паносу и у њему су бушари дубоки 3 до 4 м.

Моренски панос се састоји од песковите глине, и по њему је травна вегетација. Око села су пашњаци и ливаде.

Од културне вегетације заступљена су планинска жита (јечам, рајз и свас) а од поврћа кромпир и кукуруз. Ове се културе гаје и у Тепцима, али овде нема пшенице и кукуруза. Површине под јечмом и осталим културама су по мањим депресијама. Њихово обрађивање је тесно везано са сточарством. Њиве су мале и претстављају површине на којима су били летњи торови. Како су торови покретљиви, то се премештају и пађубреге површине преоравају и засејавају. Овде се такође јавља смена култура. Њиве се редовно ђубре сточним ђубривом.

*Радови током године.* — Први послови у пољу су орање и сетва. Оре се као и у Тепцима дрвеним ралом. По орању се влаци већом градом коју вуку волови. Јечам, оvas и рајз сеју се у мају, почињу да зру у августу и жању се крајем августа. Жетва је и овде један од главних летњих послова. Она се обрађује као у Тепцима. Средства савременог пољопривредног обрађивања земље још нису продрла и обрађивање земље је врло примитивно.

Косидба је и овде најважнији посао у току лета. Она почиње крајем јула и траје 45 дана. Покошено сено се оставља два до три дана да се осуши, па се затим дече у пластове. Када се сено потпуно осуши, што бива двадесет дана после косидбе, превози се коњима до зимских стаја. Ту се праве стогови и сено оставља за зиму. Овде се, дакле, употребљавају дрвена кола за превоз терета, док се у Тепцима превози преносе коњима и воловима.

Најважнији посао у овом селу претставља брига о стоци: последи у пољу су споредни и обрађивају се уз послове око стоке. Њиве се забрапе у мају и тада се стока истерује у па-туц Велики Штулац на висину од 2100 м. Таме она проводи лето па се с јесени сјављује у село. Сељаци који имају мање стоке папасају је по папшацама.

Поред оваца и говеда овде се гаје и свиње. Летп оне пасу са осталом стоком, а с јесени им се даје сурутка и прекрупа од јечма да би се утовиле за зиму.

Као у Тепцима тако се и у Тинеровачи с јесени припрема све што је потребно за зиму: односи се јечам у воденицу, кољу се свиње, овце и говеда, јер су зими једина храна месо и „бијели мре“ који се сакупља током лета. С јесени се секу дрва за гориво и колима превозе кућама. Дрва се секу у обилној четинарској шуми, западно од села. Како овде, услед ниских температура, нема листопадних дрвећа то се четинарско дрво употребљава за све потребе па и за грађење кућа.

Оних зимских дана, када ле пада снег, сељаци поправљају ограде око имања, растурају сточно ђубре по њивама итд. Док летњи дани пролазе скоро без одмора (и једини одмор су неколико сати спавања у току ноћи), летње су зимски дани, дани одмора. Послови летња престају ии током зиме, али су сведени на минимум. Дуге ноћи пружају могућност да се

људи сасвим одморе и прикупе енергију за идуће лето. Једини дани одмора у току године су недеље али ни тада брига и посао око стоке не престају. Пијачни дани у Жабљаку. Пљевљима и Никшићу пружају извесну разоноду: тада сељаци терају стоку на продају да би могли исплатити порез или набавити најпотребније ствари.

### Велики Штулац

*Физичко-географске особине.* — Велики Штулац је гребен у северном делу Дурмитора. Пружа се правцем југоисток-северозапад, висок је 2103 м и ограничен је према СИ долином Таре а према ЈЗ удолином Доловима. На падини овог гребена је катун Велики Штулац, који претставља привремено насеље Типероваче и састоји се од осам колиба.

Услед велике падморске висине, овај гребен има планинску климу, а нарочито ниске зимске и релативно ниске летње температуре. Разлике у температури дана и ноћи су изражити. Годишња количина талога износи 2500 до 3000 мм. Дебљина снежног покривача је неједнака: у појединим депресијама ветар може да понесе снежне намете до 4 м дебљине, док су пречњачки отсеци голи. Снег почиње падати средином октобра а нестаје на крајем априла. Дешава се да и лети падне, али се брзо отопи. Тако је 20. VII. 1949 године око 11 часова падао снег који се одмах топио. Снег се и лети задржава по удубљењима на осојним странама гребена у облику снежалика.

Лети сељаци из Типероваче, за време бављења у катуну, употребљавају снежницу. Стока се поји на локвама. Оне су у вртачама чије је дно задивљено црвеницом.

Биљни свет Великог Штуоца претстављен је травом и полеглом клековином. Травни простори претстављају велику вредност за становнике Типероваче, јер стока, која се напаса на њима, даје врло добро млеко, од кога се за зиму справљају кајмак и сир. Пива и вртова овде нема, јер је, услед ниских температура, немогуће успевање културне вегетације.

*Радови током године.* — Почетком јула изјављује се стока на катуни. Време, које сељаци проводе у катуну, испуњено је радонима око стоке. Стоку дотерују чобани, обично деца до 14 година. Са њима иду и планинке, махом старије жене које се старају о мушки оваца и крава и припремању „бијелог мрса“. Људи остају у селу и на катун долазе повремено, да однесу млеко и по коју овцу ради исхране. Раније су становници овог катуна узимали па чување и туђу стоку, пазили је док је на испашу, давали млечне производе власнику и за то добијали новац. Први радови, који се јављају по доласку, су поправљање колиба и торова. Колиба има осам и оне су од четинарског дрвета. Дрва се доносе коњима из нижег шумског региона. Раније је сваки домаћин имао две колибе: једну у којој се само

„варило“ и прерађивало млеко, и другу у којој су снавали чобани и планинке. Данас то није случај. У току последњег рата скоро све колибе су уништене. После ослободбења подигнуте су нове, али сада је сваки домаћин подигао по једну колибу у којој су и судови за кување и прераду млека и постељне ствари за спавање. Долазећи у катун, сељаци доносе на коњима потребне судове за прераду млека (дрвене карлице, каце и казане за варење млека).

Да би се добило више млека овце се гоне на пашу посебно од јагањаца. Тек увече се међу овце пуштају јагањци да сисају. До средине јуна овце се музу једанпут дневно, а потом два пута. Јагањци се средином јула сасвим одвоје од оваца. Тада се овце стрижу и вуна се односи кући у село и прекс зиме прерађује. Раније се вуна носила на пијаци у Жабљак и Пљевља и тамо продавала.

Поред оваца на летњој испаши су и говеда. Она се не чувају већ одлазе на пашу и враћају се сама, а само се у току дана обилазе. Често говеда заноће у планини и тада страдају од вукова. Телада се дању чувају у посебним торовима или везана поред колиба. Увече, када се краве помузу, пуштају се телада да сисају. Говеда се напајају на локвама, док се овце одводе на језеро Јаблан Бару где је вода чистија; овце се често терају до снежаника и пију снежницу. Јагањци се напајају снежницом код колиба. Ноћу се стока оставља у торовима.

Стока се музе два пута дневно: изјутра, пре него што се истера на пашу, и увече, када се врати са паше. Млеко се одмах вари и разлива у карлице, које су на полицама. Када се нахвата скоруп, планинке га скупљају и стављају у каце или мешине, направљене од овчије коже. Од млека, са кога је скинут скоруп, прави се сир, који се такђе скупља у каце и мешине.

Поред овог планинке су заузеле и другим пословима. Један од њих је снабдевање водом. Често је потребно далеко ићи до снежних памета, сећи снег лопатом и на леђима га донети. Снег се ставља на кров колибе, на чијем је доњем делу дрвено корито. Отопљена снежница се слива у корито и одатле узима за употребу.

Крајем августа, када су у селима ливаде већ покошене, стока се сјаљује. Каце и мешине, напуњене скорупом и сиром, носе се коњима. „Бијели мрс“ се не продаје, већ чува за зиму, као једина зимска храна. Коњима се носе и судови за млеко и постељне ствари. Ограда, од које се састоје торови, оставља се у колибама, а саме колибе се затворе до идућег лета.

### Закључак

Према свему изнетом, сеоски радови у приказаним насељима знатно се разликују. Те разлике настају у основи оту-



да, што поменута насеља леже у различним висинама, па се карактеришу различним климатским и биогеографским особинама. Разлике се најпре виде код оних култура, које су заједничке. Такве су за Тепца и Типерсвачу културе јечма, овса и ражи и од поврћа културе кромпира и купуса. У првом, ниском селу радови око њих почињу раније и завршавају се раније, него у другом, високом. Приликом наших прегледања, крајем јула 1949 године, на пр. у Тепцима је на поду од 650 м јечам био пожљевен, на поду од 800 м био је жутозелен, а у Типерсвачи није био ни класао. У ниском селу, Тепцима, јечам се сеје у другој половини априла и жаље у другој половини јула и првој половини августа, док се у високом селу, Типеровачи, он сеје у другој половини маја а жаље у првој половини септембра. У катуну Великом Штуоцу гајење планинских жита није уопште могуће.

Сем ових заједничких, Тепца, која имају жупцу климу, имају и такве културе, којих у Типеровачи, селу на висини, никако нема. То су културе пшенице и кукуруза, граха и лука и трешања, јабука, шљива, ораха и лешника. Али су и у самим Тепцима ове културе ограничене на ниски кат — кат хрста — док их нема у вишем кату — кату букве.

Тако у ова два села постоје разлике у обимности и разноврсности послова. У Тепцима на пр. лети често треба обављати у исто време више послова, док је у Типеровачи то много мање случај. С тим у вези радови у Тепцима траже веће напоре него у Типеровачи. У Великом Штуоцу, међутим, радови су најједноставнији и најмање заморни.

Зимско доба, које не изискује веће послове, у ниском селу, Тепцима, краће је него у високом, Типеровачи. То је у оба села доба одмора и прикулљања енергије за напорне послове идућег лета.

## Résumé

### Les travaux agricoles dans des villages situés à trois étages d'altitude différents dans la région du Durmitor

par Vera Dugonjić

Il est parlé dans cette étude des travaux agricoles pratiqués dans trois habitats de la région du Durmitor, situés à des altitudes différentes à savoir: de Tepca dans la vallée en canon de la Tara, à une altitude d'environ 700 m, de Čiperovača dans la plate-forme de Jezera à environ 1400 m et de katun (habitat estival, cabanage) Veliki Štulac, sur le versant oriental de la crête du Durmitor à environ 2100 m au-dessus du niveau de la mer.

Tepca se trouve au nord de la plate-forme de Jezera. Les conditions climatiques, hydrographiques et pédologiques y favorisent

le développement d' une végétation spontanée et d' une végétation de culture. L' orge, le seigle, le maïs, les pommes de terre et les fèves y sont le plus souvent cultivés. On y cultive en outre des arbres fruitiers: pommiers, pruniers, cerisiers, noyers et noisetiers. Tous ces travaux se déroulent suivant un certain rythme. Le gros des travaux agricoles et des travaux d' entretien des bestiaux s' accomplit au cours de l' été, tandis qu' en hiver les travaux sont réduits au minimum et se bornent exclusivement aux soins à donner au bétail. Ils commencent au printemps par les labours et les semailles et se terminent en été par le fauchage et la récolte. La récolte de l' orge se fait à la fin du mois d' août. Les travaux d' été les plus pénibles et les plus importants sont les travaux de fauchaison, car il est nécessaire d' assurer la nourriture du bétail pour l' hiver. Quand l' été est pluvieux la fauchaison se fait hâtivement. L' élevage du bétail est une branche importante de l' économie agricole; on élève surtout des brebis et des boeufs. En été les bestiaux sont au katun ou au village et c' est alors qu' est recueilli le laitage qui, pendant l' hiver, constitue le principal article d' alimentation.

Čiperovača est située sur la plate-forme de Jezera. Les conditions naturelles n' y sont pas aussi propices et, naturellement la végétation de culture est plus pauvre. On y cultive les blés de montagne (orge, seigle et avoine) et comme légumes pommes de terre et choux. Les champs sont petits et nécessitent des amendements d' engrais de fumier, ce qui fait que les travaux de culture sont étroitement liés à l' élevage du bétail. Les travaux des champs dans ce village sont moins importants et présentent pour ainsi dire un caractère accessoire; le gros du travail est consacré aux bestiaux. A la fin du printemps les bestiaux sont exclus des champs et conduits au katun où ils passent l' été, et en automne ils sont ramenés au village.

Autour du katun Veliki Štulac croissent l' herbe et le genévrier; ces étendues recouvertes d' herbages sont pour les habitants de Čiperovača d' une grande utilité, car le bétail qui y a pâturé fournit un lait excellent. A la fin d' août quand les prairies ont été fauchées le bétail est ramené au village. Les troupeaux sont conduits par des bergers, ordinairement des enfants de quatorze ans. Des montagnardes, femmes âgées pour la plupart, les accompagnent; elles s' occupent de la traite du lait et de la préparation du laitage. Les hommes ne se rendent au katun que de temps en temps.

Les différences signalées dans les façons dont s' effectuent les travaux agricoles dans ces trois habitats proviennent essentiellement des conditions climatiques et biogéographiques qui sont différentes. On le constate en comparant les cultures qui sont communes à Topca et à Čiperovača comme par ex. la culture de l' orge, de l' avoine et du seigle, et pour les légumineuses, celle des pommes de terre et des choux; dans le premier village, situé à une altitude moindre, les travaux agricoles débutent et prennent fin plus tôt que dans le second, d' altitude plus élevée. En dehors de ces

cultures communes aux deux villages. Tepca qui, possède un climat plus doux, pratique aussi des cultures qui sont étrangères à Čiperovača, à savoir: celles du maïs, des fèves, des cerisiers, des pommiers etc.

L' étendue et la variété des travaux agricoles diffèrent également d' un village à l' autre: leur importance est la plus grande à Tepca, très sensiblement moindre à Čiperovača et réduite au minimum à Veliki Štulac.

